



# Nürburgring Langstrecken-Serie in Zeiten der Corona Krise



- **Nennung:**
  - Wie bisher ist für jedes einzelne Rennen eine Onlinenennung abzugeben. Das Prozedere dahinter ist unverändert. Allerdings sind Fahrer- und Helfertickets im Rahmen der Rennen unter den Corona-Auflagen **NICHT** im Nenngeld inkludiert. Diese Tickets sind bei der VLN VV zu beziehen. Wir bitten um möglichst **kurzfristige Nennung** um die deutlich aufwändigere Fahrerlagerplanung frühzeitig abschließen zu können.
- **Zugang und Ticketing**
  - **ALLE bereits ausgegebenen Tickets sowie Ausweise sind zunächst gesperrt**
  - Für den Erhalt von Zugangstickets ist das Einreichen einer **Teilnehmerliste** bei VLN VV erforderlich
    - Dies gilt für Teams, Industrie, Ausrichter und sonstige Dienstleister
  - VLN VV erhebt für jedes Zugangsticket eine „Corona-Gebühr“ von 15 € brutto pro Veranstaltung
    - Bereits gekaufte Tickets bzw. bei Einschreibung und Sponsoring-Paketen inkludierte Tickets müssen selbstverständlich nicht erneut gezahlt werden. Sofern die Tickets/Ausweise bereits vorliegen, werden diese aktiviert oder ausgetauscht.
    - **Tickets können nur vor Ort im „gläsernen Studio“ im ring°boulevard bei VLN VV in der Woche vor dem Rennen abgeholt werden (Mo.-Mi. : 10.00 – 13.00 Uhr; Do.-Fr.: 09.00 – 20.00 Uhr)**
- **Anreise:**
  - Die Anreise der Teams und Industrie beginnt am Donnerstagnachmittag. Aufgrund der besonderen Aufbauten im Fahrerlager für die erweiterte Boxengasse wird jedem Team ein bestimmter **Zeitblock** sowie eine bestimmte **Zufahrt** zum Fahrerlager zugewiesen. Diese Informationen erhalten Sie zusammen mit ihrer Parzellen- und Boxennummer von Horst Golombeck (boxen@vln.de).
  - Das Ordnungspersonal an den Zufahrten und im Fahrerlager sorgt für einen kontrollierten und geregelten Aufbau und überwacht die Einhaltung der **Abstands- und Hygienemaßnahmen**. Den Anweisungen des Personals ist Folge zu leisten. Bereits im Zugangsbereich werden **Desinfektionsmittel-Stationen** errichtet.
  - Es dürfen nur Personen das Fahrerlager betreten, die über eine entsprechende **Zugangs-/Einfahrtberechtigung** verfügen, die kontaktlos elektronisch erfasst wird. Hierzu müssen alle Teams im Vorfeld eine **Personalliste** mit entsprechenden Kontaktdaten der Teilnehmer und Helfer bei der VLN VV einreichen. (Erlaubte Personenanzahl siehe [S. 10](#)).

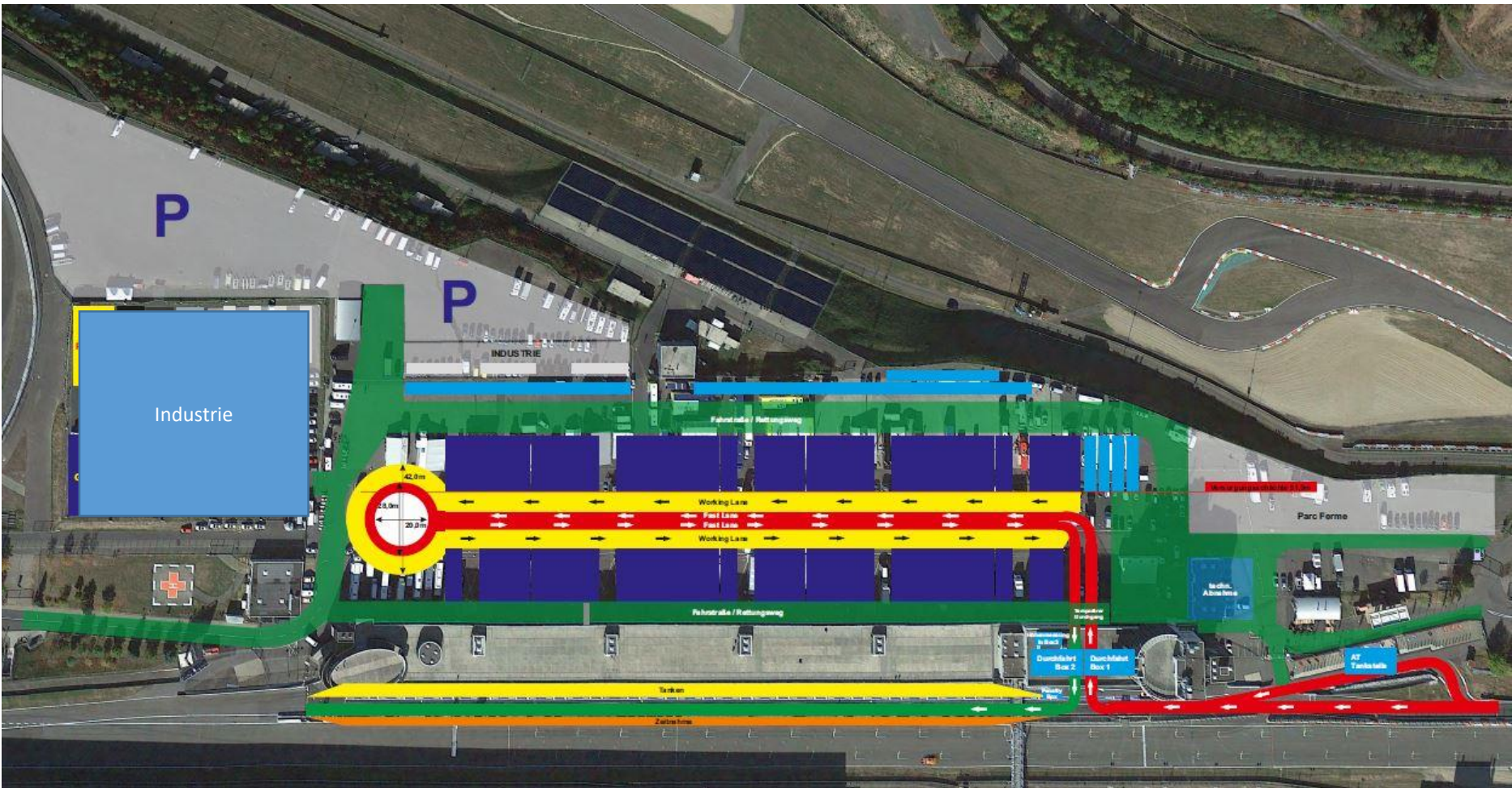
- **Aufbau Teams:**
  - Jedes Team erhält eine oder mehrere **Parzellen** von 6 Metern Breite x 20 Metern Tiefe entlang der erweiterten Boxengasse im Fahrerlager. Ob bei Mehrfachnennung mehrere Parzellen vergeben werden können, hängt von der Zahl der Nennung sowie der Zahl der Nennungen pro Team ab! Wichtig: Halten Sie sich an die Ihnen zugewiesene **Anreisezeit**! Versuchen Sie mit so wenig Fläche wie möglich auszukommen. Ziel ist es den Kontakt zu anderen Personen außerhalb des eigenen Teams auf ein absolutes Minimum zu reduzieren.
  - Die zu Jahresbeginn vorgenommene Boxenzuteilung behält ihre Gültigkeit. Die **Boxen** dürfen dazu genutzt werden, die Fahrzeuge über Nacht unterzustellen. Somit wird auch weiterhin der Tankplatz zugeteilt. Die Abrechnung des Kraftstoffs erfolgt, wie bisher, über die Kollegen des Start- und Zielhauses des Nürburgrings. Es wird gebeten möglichst bargeldlos zu bezahlen.
- **Übernachtung:**
  - Sofern eine Übernachtung vor Ort Ihrer Teilnehmer nötig ist, wird empfohlen, die Hoteleinheiten des Lindner Hotels zu buchen. Diese verfügen über ein Konzept, durch das die Einhaltung der gültigen Abstandregelungen und Hygienevorschriften garantiert werden kann.
  - Das Übernachten in **Wohnmobilen** im Fahrerlager auf Eventzone 3 (hinter Hubschrauberlandeplatz) oder zugewiesenen Außenflächen ist möglich. Entsprechende Campingscheine können bei VLN VV erworben werden. Die sanitären Anlagen im Fahrerlager können genutzt werden.



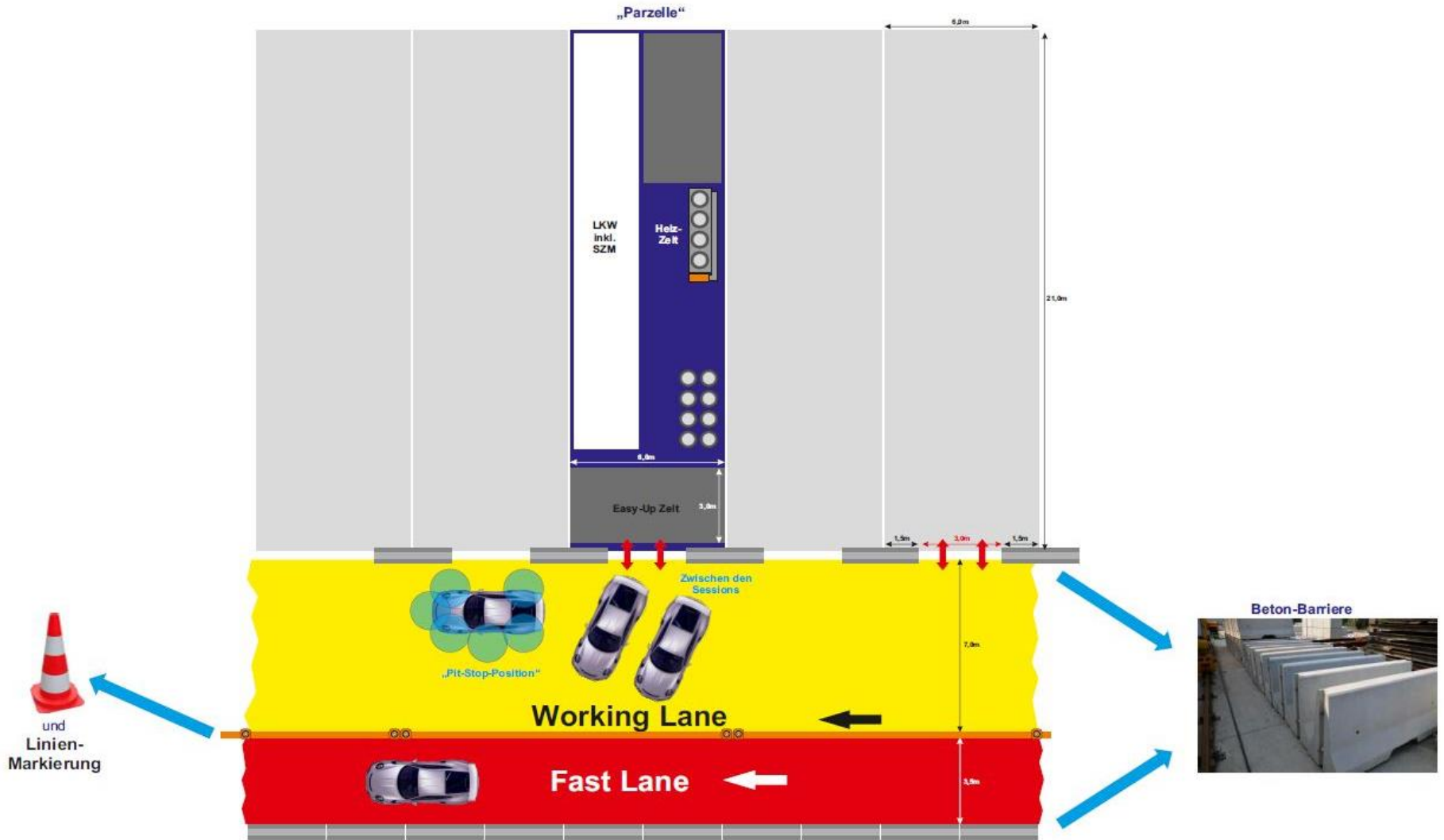
- **Industrie & sonstige Dienstleister:**
  - VLN VV entscheidet über den Zugang der Industrie und koordiniert diesen
    - Jedes Unternehmen muss Zugangstickets (Preis: 15€ brutto pro VA) bei der VLN VV beantragen und eine entsprechende Teilnehmerliste einreichen.
  - Industrievertreter erhalten, sofern Ihre Leistung für die Veranstaltungsdurchführung notwendig ist, Zugang zum Gelände. Die Personenanzahl ist auf ein nötiges Minimum zu beschränken.
  - Bereits gebuchte Ausstellungsflächen behalten ihre Gültigkeit bzw. können weiterhin bei VLN VV gebucht werden.
  - NEU: die Industrieflächen werden ausschließlich auf dem **Hubschrauberlandeplatz** auf zugewiesenen Flächen aufgebaut.
- **Boxen:**
  - Die über die Jahresanmietung zugeteilten Boxenplätze behalten weiterhin ihre Gültigkeit. Arbeiten an den Fahrzeugen oder der reine Aufenthalt der Teammitglieder ist in den Boxen **nicht** möglich (Ausnahme: Tanker und Feuerlöscher während des Rennens)
  - An die Boxenmiete gekoppelt sind die zugeteilten Außenbereiche, für die keine weiteren Kosten erhoben werden
  - Die Rolltore an den Boxen sind jederzeit geöffnet zu halten. Es gilt Mundschutzpflicht in der Box

- **erweiterte Boxengasse:**
  - Das Betreten der 30 Boxen und der erweiterten Boxengasse ist nur der Rennorganisation und den Rennteams vorbehalten.
  - Entgegen der üblichen Abläufe dienen die Boxen **nicht** als Arbeitsort oder Aufenthaltsbereich für Teams, um jegliches Zusammentreffen der Teams zu vermeiden. Es gilt im gesamten Bereich sofern ein Mindestabstand von 1,5 Metern nicht eingehalten werden kann ODER die Box sowie sonstige Räumlichkeiten betreten werden Mundschutzpflicht!
  - Der Tankvorgang und die sonstigen Arbeiten am Fahrzeug (bspw. Reifenwechsel) werden räumlich getrennt!
    - Bei Einfahrt in die Boxengasse werden die Fahrzeuge durch die Box 1 in die erweiterte Boxengasse geleitet. Die Fahrt durch die Box 1 ist verpflichtend. Eine direkte Anfahrt der Tankstellen ist nicht mehr möglich.
    - Die erweiterte Boxengasse besteht jeweils aus einer Fast-Lane, Working-Lane und Parzelle je Team. Die Fahrzeuge befahren durch die Box 1 die erweiterte Boxengasse in Richtung Medical Center. In der Nähe befindet sich der Wendepunkt. Zurück geht es durch die Box 2 in die ursprüngliche Boxengasse, in der auch der Tankvorgang stattfindet.
    - Alle Arbeiten und die Fahrerwechsel finden ausschließlich in der „erweiterten Boxengasse“ statt.
    - Am Procedere für den Tankvorgang hat sich nichts geändert (z. B. Zuweisung und Abrechnung). Je Team ist eine Person für das Tanken sowie eine für die Bedienung des Feuerlöschers zugelassen. Fahrerwechsel oder jegliche sonstigen Tätigkeiten am Fahrzeug sind in der „alten“ Boxengasse untersagt.
- **Teamparzellen:**
  - Jedes Team erhält eine Parzelle von **max. 6 Metern breite entlang der Working Lane und 20 Metern Tiefe**. Bei Nennung von nur einem Fahrzeug bitten wir darum, mit weniger Platz in der Breite auszukommen. Ob bei Mehrfachnennung ein Erhalt einer weiteren Parzelle möglich ist, hängt von der Zahl der Einzelnennungen und der Gesamtnennungen ab. Versuchen Sie mit so wenig Platz, wie möglich, auszukommen! Empfohlener Aufbau siehe [S.7](#)
  - Die Teamparzelle ist Richtung Working Lane durch Betonelemente gesichert. Lücken für das Einschleppen der Fahrzeuge von Working Lane in Teamparzelle sind alle 6 Meter gegeben.
  - Da die Betonelemente bei Anreise bereits aufgebaut sein werden, ist das Einhalten der zugewiesenen Zeitblöcke zwingend erforderlich, um einen reibungslosen Aufbau zu gewährleisten

# Fahrerlagerplan „erweiterte Boxengasse“



# Detailansicht Parzelle (6x 20 Meter)





- **Medical Center / Verfahren im Krankheitsfall**
  - Das Medical Center ist selbstverständlich besetzt.
  - Bei grippalen Symptomen/ Verdacht einer Corona-Erkrankung ist, wie folgt zu verfahren:
    - Suchen Sie das Veranstaltungsgelände nicht auf! Sofern Sie sich im Umfeld des Nürburgrings aufhalten, nehmen Sie telefonischen Kontakt zum Medical Center unter der 02691 302 380 auf. Die Ärzte vor Ort besprechend das weitere Verfahren mit der erkrankten Person
    - Sollten Sie sich bereits auf dem Veranstaltungsgelände befinden, kontaktieren Sie das Medical Center in jedem Fall telefonisch und gehen Sie **NICHT** persönlich ins Medical Center. Sie erreichen das Medical Center unter 02691 302 380 (Ansprechpartner: Armin Link). Die Ärzte suchen die erkrankte Person auf und besprechend das weitere Verfahren
  - Bestätigt sich eine Corona-Erkrankung melden Sie dies Ihrem Team sowie dem Veranstalter
- **Parken & weitere Flächenanmietungen:**
  - Parken im Fahrerlager (nach Verfügbarkeit) wird auf der Eventzone 3 hinter dem Hubschrauberlandeplatz möglich sein. Sind die Kapazitäten ausgeschöpft, stehen alternativ Parkflächen im Außenbereich zur Verfügung.
  - Parktickets können bei VLN VV erworben werden
    - Bereits ausgegebene Parktickets behalten Ihre Gültigkeit und sind ohne weitere Kosten nutzbar
  - **Zufahrt zum Gelände wird nur mit Parkschein/Durchfahrtschein UND einem Personenticket gewährt**
  - Teams können weitere Flächen (bspw. für Verpflegungszelte o. weitere Servicetrucks) abseits der erweiterten Boxengasse im Bereich der Eventzone 3 oder im Außenbereich bei VLN VV anmieten (sofern verfügbar)
- **Lounges:**
  - Personen, die berechtigt sind das Veranstaltungsgelände zu betreten, dürfen die Lounges oberhalb der Boxengasse als Aufenthaltsbereich nutzen. Der Mieter ist für der Einhaltung der gültigen Abstands- und Hygienemaßnahmen verantwortlich. Pro 10 qm Räumlichkeit darf sich eine Person in der Lounge aufhalten. Dies gilt inkl. Servicepersonal und sonstige Dienstleister (sofern diese durch VLN VV freigegeben wurden). Mieter, die nicht an der Veranstaltung teilnehmen, sind nicht zugangsberechtigt. → Arbeitsausweise der NG27 haben keine Gültigkeit. Bei Interesse an einer Lounge kann die VLN VV vermitteln.



- **Probe- und Einstellfahrten**
  - Freitags finden weiterhin die Test- und Einstellfahrten statt. Es wird darum gebeten, Nennungen und Zahlungen vor Beginn der Veranstaltung vorzunehmen, um den bürokratischen Aufwand vor Ort auf ein Minimum zu reduzieren
  - Einstellfahrten von MH Sportpromotion von 16.00-18.00 Uhr finden ebenfalls statt. Taxifahrten sind allerdings bis auf Weiteres nicht möglich
  - Für beide Einstellfahrten gelten uneingeschränkt die Regelungen der erweiterten Boxengasse. Die Boxen können nicht genutzt werden.
- **Dokumentenabnahme**
  - Weder bei der Dokumentenabnahme für die Einstellfahrten noch für die Rennen müssen die Fahrer persönlich erscheinen!
  - Ein Teamverantwortlicher soll gebündelt alle Dokumente einreichen. Die VLN wird jedem Team einen festen Zeitpunkt für die Abnahme zuteilen, um den Personenkontakt auf ein Minimum zu reduzieren
- **Fahrerbesprechung & sonstige Besprechungen**
  - Die Informationen der Fahrerbesprechung werden schriftlich zur Verfügung gestellt. Alle Fahrer bescheinigen das Dokument gelesen und verstanden zu haben.
  - Zur Vermeidung von Personenkontakten findet die Kommunikation zwischen den Rennteams und der Rennleitung über die **VLN-App** statt. Notwendige persönliche Gespräche mit der VLN-Organisation müssen im Vorfeld telefonisch oder per E-Mail abgestimmt werden.
- **Siegerehrung:**
  - Auf die Siegerehrung im Media-Center wird verzichtet. Auch findet keine Ehrung auf dem Siegerpodest oberhalb der Boxengasse statt, um eine unnötige **Ansammlung** von Menschen auf engen Raum zu **vermeiden**. Über die Art sowie Ort der Pokalübergabe wird noch informiert

# Erlaubtes Personenaufkommen auf dem Veranstaltungsgelände

- Sowohl für Teams, Organisation, Industrie und Medien gilt die Vorgabe die Personenzahl auf ein nötiges Minimum zu reduzieren, um die Gefahr einer Infektion einzudämmen. Entsprechend gelten folgende Vorgaben
- **Rennteams:**
  - Die Anzahl der genehmigten Helfer wird in Abhängigkeit der Anzahl der genannten Fahrzeuge pro Team gesetzt. Die Fahrer werden zusätzlich gezählt
  - Die VLN unterscheidet für die Teams zwei Zonen. Zone 1: erweiterte Boxengasse. Zone 2: Boxengasse/Box. Die Personen „Tanker“ sowie „Feuerlöscher“ verbleiben während des Rennens ausschließlich in Zone 2, um den Personenverkehr zwischen Zone 1 und 2 zu minimieren. An der Boxenmauer dürfen sich nur Personen mit Pit-Wall Bändchen aufhalten.
  - Es ist jederzeit darauf zu achten, dass sich nur 12 Personen gleichzeitig in der Box aufhalten (i.d.R. „Tanker“ & „Feuerlöscher“ der jeweiligen Teams)

	Kategorie nach "Anzahl von Autos im Team"	Zone 1 Fahrerlager							Erlaubte Gesamtanzahl Personen pro Team (ohne Fahrer) in Zone 1	Zone 2 Pitlane / Pitwall							Erlaubte Gesamtanzahl Personen pro Team (ohne Fahrer) in Zone 2	Personen pro Team GESAMT addiert aus allen Zonen	
		Teamchef	Teammanager	Ingenieur	Mechaniker	Tanker	Feuerlöscher	Reifen		Catering / Service	Teamchef	Teammanager	Ingenieur / Zeitnahme	Mechaniker	Tanker	Feuerlöscher			Reifen
Zuteilungsmatrix "PERSONAL"	1	1		1	3			1	1	7			1	1	1			3	10
	2	1		2	5			2	1	11			2	1	1			4	15
	3	1		3	7			3	1	15			3	1	1			5	20
	4	1	1	3	9			3	1	18			3	2	2			7	25
	5	1	1	4	11			4	1	22			4	2	2			8	30
	6	1	1	4	13			4	1	24			4	2	2			8	32
	7	1	1	5	15			5	1	28			5	3	3			11	39
	8	1	2	5	17			5	1	31			5	3	3			11	42

- **Industrie:**
  - Da sich eine Obergrenze für Industrievertreter nicht pauschal festsetzen lässt, entscheidet VLN VV individuell über Personenzahl sowie die grundsätzliche Zugangsmöglichkeit. Es gilt, dass die Zahl an Helfern auf ein nötiges Minimum zu reduzieren ist.
  - Industrievertreter haben an Ihrem Stand in Eigenverantwortung die Abstands- und Hygienemaßnahmen einzuhalten. Sofern Zelte oder sonstige Bauten platziert werden, gilt innerhalb die Regel 1 Person pro 10 qm
- **Rennorganisation & Helfer:**
  - Auch die Rennorganisation, deren Dienstleister und Helfer müssen eine Teilnehmerliste bei der VLN VV einreichen. Die Personenzahl ist auf ein nötiges Minimum zu beschränken. Alle an die Veranstalter ausgegebenen Tickets sind gesperrt.
- **Media- und Presse:**
  - Die Ausgabe von Tickets und Fotowesten für akkreditierte Medienvertreter findet außerhalb des Veranstaltungsgeländes statt. Anders als üblich wird Medienvertretern der Zugang zum Fahrerlager verwehrt. Bilder können somit nur entlang der Nordschleife gemacht werden. Die Anzahl an Akkreditierungen wird auf 25 Stk. reduziert. Ausnahmen gelten für Nürburgring TV und eigene Fotografen der VLN. Über den Erhalt einer Akkreditierung entscheidet Nürburgring TV (Bewegtbild) sowie KS Media (Foto) in Abstimmung mit VLN VV.
- **Zuschauer:**
  - Zuschauer sind aufgrund der behördlichen Auflagen sowohl auf dem Veranstaltungsgelände als auch rund um die Nordschleife **nicht** zugelassen.
  - Wir bitten Sie, nur Personen einzusetzen, die für die Durchführung des Rennens unentbehrlich sind
- **Für alle Beteiligten gilt:** Ein Zugang zum Gelände erfolgt nur bei Vorliegen eines **gültigen Tickets**, welches von der VLN VV im „Gläsernen Studio“ im ring<sup>®</sup>boulevard ausgegeben wird (Zeiten siehe [S.2](#))! Tickets werden nur bei Vorliegen einer **Teilnehmerliste** ausgehändigt! Die Teilnehmerliste ist im Teilnehmerbereich auf der Homepage der VLN unter „Dokumente“ abrufbar. Wir bitten darum die Teilnehmerliste möglichst digital und vollständig einzureichen.



# Abstands- und Hygienemaßnahmen

- Für Organisation, Helfer und Teilnehmer besteht auf dem Veranstaltungsgelände, sofern ein Mindestabstand von 1,5 Metern nicht eingehalten werden kann oder in geschlossenen Räumlichkeiten eine **Mundschutzpflicht**. Davon ausgenommen ist die Race Control und die Rennleitung, sofern sich die Mitarbeiter auf ihren Plätzen befinden. Bei dem Weg von und zu den Arbeitsplätzen ist der Mundschutz zu tragen.
- Bei Kundenkontakt in Räumlichkeiten, wie in der Dokumentenabnahme, kommen **Hygieneschutzwände** zum Einsatz. **Desinfektionsmittelspender** stehen vor diesen Räumlichkeiten und im Bereich der Sanitäreinrichtungen zur Verfügung.
- Alle **Sanitäreinrichtungen im Fahrerlager und den Boxen** werden mit Seife, Papierhandtüchern und Desinfektionsmittelspendern versehen.
- Um Versammlungen in Räumen zu vermeiden, werden nötige Informationen, Belehrungen und Schulungen schriftlich, per Video oder die VLN-App zur Verfügung gestellt.
- Um die Einhaltung der Abstands- und Hygienemaßnahmen zu forcieren werden Teilnehmer und Helfer über die Monitore sowie zusätzliche Hinweisschilder auf dem Veranstaltungsgelände und den Boxen sensibilisiert. Darüber hinaus überwachen die Sportwarte die Einhaltung der Abstandsregelungen und Hygienemaßnahmen
- Die Genehmigung dieser und der Folgeveranstaltungen ist maßgeblich davon abhängig, wie die VLN die Abstands- und Hygienemaßnahmen umsetzt und diese eingehalten werden. Es ist mit Kontrollen der zuständigen Behörden zu rechnen. Eine Missachtung der Regularien gefährdet die Durchführung der Nürburgring Langstrecken-Serie. Der Veranstalter behält sich vor, bei einem Nichtbeachten Personen des Geländes zur Verweisung bis hin zur Disqualifikation eines Teams.

- Die sportlichen Regularien, insbesondere auch die (vorläufige) Veranstaltungsausschreibung werden schnellstmöglich veröffentlicht
- Das Erscheinen wird über ein Teilnehmerrundschreiben bekanntgegeben
- Allgemeiner Hinweis: Das hier veröffentlichte Corona-Konzept sowie die sportlichen Regularien können jederzeit an die aktuellen Erfordernisse angepasst werden. Zur erfolgreichen Umsetzung und dem reibungslosen Ablauf der Nürburgring Langstrecken-Serie sind wir auf Ihr Verständnis und Ihre Mithilfe angewiesen. Über Änderungen werden wir rechtzeitig informieren
- Über Änderungen werden Sie rechtzeitig informiert

Christian Stephani  
Geschäftsführer

VLN VV GmbH & Co.KG  
Otto-Flimm-Str.  
53520 Nürburg  
Tel. 02691 302 9702  
Email: [stephani@vln.de](mailto:stephani@vln.de)

Ralph-Gerald Schlüter  
Generalbevollmächtigter

VLN e. V. & Co. OHG  
Boulevard 2  
53520 Nürburg  
Tel. 02102 1669 803  
Email: [schlueter@vln.de](mailto:schlueter@vln.de)



**IHRE ANSPRECHPARTNER**

